

# 昆明卫生职业学院 2020 年毕业生年度就业质量报告

为贯彻习近平新时代中国特色社会主义思想，落实党中央、国务院决策部署，认真落实就业优先政策，把稳定和扩大就业放在更加突出位置。2020 年，昆明卫生职业学院（以下简称学院）在省委、省政府的关心下，在省委教育工委、省教育厅的领导下，学院党委、党政领导、分管院领导、全体教职工的共同努力，积极应对新冠疫情带来的冲击，认真分析就业形势，健全完善工作机制，以充分就业和高质量就业为目标，实施了一系列稳就业、促就业的工作措施，保障了学院就业工作的顺利完成。现将学院 2020 年毕业生年度就业质量报告如下：

## 一、基本情况

### （一）毕业人数

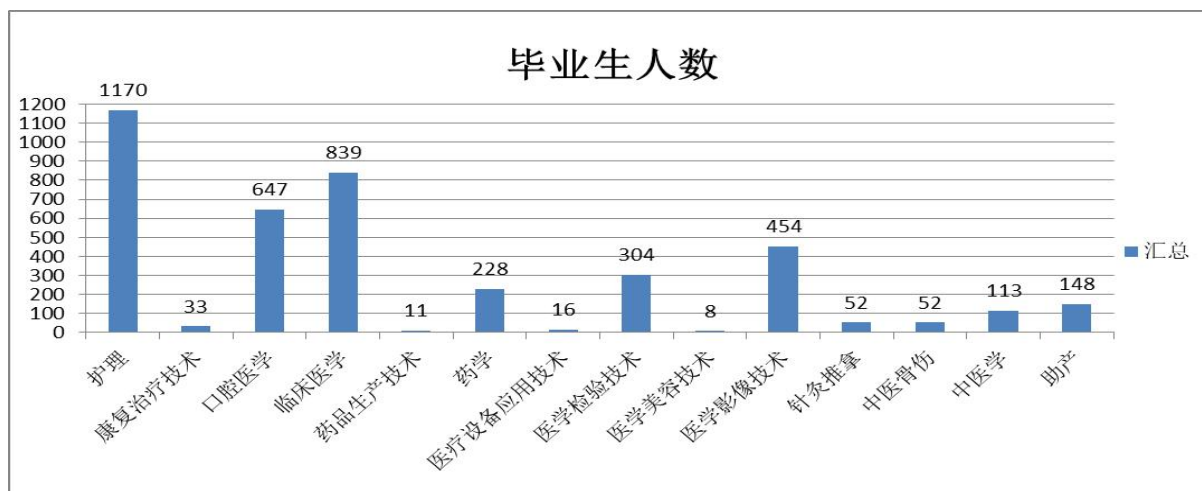
2020 年我院毕业生共计 4075 人。其中：普通三年制专科 2817 人，占毕业生总数 69.13%；五年制大专 1258 人，占毕业生总数 30.87%。2020 年毕业生人数比 2019 年增加 1345 人，增幅为 49.27%；截至两个监测时段毕业生初次就业率为 82.62%，年终就业率为 95.53%。

### （二）专业类别

今年的毕业生来自临床学院、口腔学院等 7 个二级学院，涵盖临床、护理、医技、药学 4 大类别的 14 个专业。各专业人数分布情况见表 1。

表 1 毕业生人数占比

二级学院	专业	毕业生数	占毕业生数的比例
护理学院	护理	1170	28.71%
护理学院	助产	148	3.63%
临床学院	临床医学	839	20.59%
	医学美容技术	8	0.20%
口腔学院	口腔医学	647	15.88%
检验学院	医学检验技术	304	7.46%
药学院	药学	228	5.60%
	药品生产技术	11	0.27%
中医学院	中医骨伤	52	1.28%
	针灸推拿	52	1.28%
	中医学	113	2.77%
	康复治疗技术	33	0.81%
影像学院	医学影像技术	454	11.14%
	医疗设备应用技术	16	0.39%
合计	14	4075	100.00%



## 二、精准施策、多措并举

### (一) 实施一把手工程，建立三级精准挂包机制

为积极应对新冠疫情带来的压力和挑战，学院高度重视2020

届毕业生就业创业工作，全力确保毕业生充分就业和高质量就业。

1. 领导统筹有高度。学院成立了以党委书记、院长为一把手的就业工作领导小组，先后组织召开学院层面就业工作专题会议 14 次，详细研究和制定了符合各阶段工作方案和政策，并有效组织实施。

2. 全员攻坚有力度。建立了三级挂包帮扶体系，由学院副院长挂包二级学院，二级学院院长、书记、副院长挂包班级，辅导员、教师挂包学生的就业帮扶体系，并根据工作推进情况，及时进行挂包帮扶调整。同时组织开展全院全员为毕业生寻找岗位，就业处先后收到学院教职员工推送就业信息 253 余条，岗位 469 余个。

3. 全程服务有深度。学院启动了 24365 校园招聘服务活动，实现就业工作实施服务、实施追踪。6-9 月期间，实行一天一落实，一天一上报。先后 3 次集中对未就业学生就业意向和就业困难原因调查，对参加事业单位、公务员考试的学生开展相关考试政策、备考策略的辅导。先后组织开展线上就业创业指导、职业生涯规划学习 53 次。

## （二）狠抓就业渠道开拓，着力促进毕业生多渠道就业

多措并举，促进毕业生多渠道流向，千方百计扩大毕业生就业面，优化就业结构，本年度共计为毕业生推荐岗位 33468 个。

1. 积极落实就业政策。引导毕业生到基层、民营医疗机构、中小微企业等就业。学院就业处先后到云南省高校毕业生就业促

进会、昆明市人社局、昆明市医学会、昆明市人社协会、曲靖市人社局、晋宁区劳动就业局等了解和学习毕业生就业创业有关政策和渠道，赴广西民营口腔医疗协会、东俊药业、福泰医院等为毕业生寻找岗位。为毕业生发布就业创业政策及招聘信息 26 条，提供就业岗位 300 余个。

2. 专升本升服务提质。学院认真落实专升本政策，招生处、就业处、学工部、二级学院、继续教育学院等多部门联动，动员学生积极报考，并做好升本提质服务，2020 届毕业生专升本升学 870 人，占就业学生数的 22.35%。

3. 积极落实专项招聘。就业处及时整理专项招聘简章和招聘计划，精准筛选符合学院毕业生的岗位，做到公布一家，整理一家，推送一家，并实时追踪毕业生报考情况。共推送招聘简章和招聘计划 16 条（917 个招聘单位），整理符合报考岗位 1697 个，组织报名 1442 人，最终通过专项招聘录用 57 人。

4. 应征入伍目标达成。在武装部对大学应征入伍精心的组织和宣传下，就业处对军队文职招聘宣传和鼓励下，以及各环节的共同努力下，学院今年应届毕业生应征入伍 37 人，军队文职招录 3 人。

5. 助培工作初显成效。在就业处、教务处、临床学院、中医学院和各环节的努力下，全面对临床医学、中医学、针灸推拿、中医骨伤等专业开展助理全科医生线上线下政策宣传达 10 余次，建立专项工作群两个，转发招聘简章及招聘计划 40 余次。就业处先后向昆钢医院、麒麟区人民医院、玉溪市第三人民医院

了解和学习组织、考试等方面知识，更好的全程全面指导学生报名、考试，共组织报名 80 余人，录取 33 人。

### （三）建立毕业生信息网络、提高就业服务保障

1. 毕业生联系有途径。就业处分专业建立 QQ 群，方便就业信息的推送、共建立毕业生 QQ 群 7 个。两次核对本人电话号码和家庭电话号码，并收集学生 QQ 号、邮箱等个人联系方式，4 次使用智慧校园短信平台开展就业服务工作。

2. 就业信息收集有力度。就业处安排专人每天浏览各大招聘网站、微信公众号搜集符合学院毕业生岗位的就业信息，以及在招生处和其他各职能部门的共同努力和关注下，共向毕业生推送就业信息 3660 条，提供岗位数 19358 个。

3. 线上线下招聘有保障。由于受新冠疫情影响，学院自 3 月份开始举办线上招聘活动，于 6 月份学生返校办理毕业手续时组织举办现场招聘会。先后举办线上线下招聘活动 14 场，拨打用人单位电话 800 余次，共邀请 371 家用人单位参加，提供 11123 个就业岗位。

### （四）数据统计求精准、就业信息求真实

设计在线统计表单在线统计，通过二维码的形式推送给学生，通过学生主动上报就业信息，实时便捷掌握学生就业情况。对就业信息填报不规范，就业信息不准确的及时通过辅导员和挂包教师进行核实。根据教育部 19 号文件，及时开展自检自查，共核查就业信息 1944 条。

### （五）部门联动，树立毕业生就业观、择业观

1. 教务处。学院认真落实国家教育教学大纲，教务处从新生入学就开始规划，紧紧围绕医学理论、技能和职业规划开展学生在校期间的教学，紧抓课堂思政建设。把职业指导、职业规划、就业与创业指导等必修课程纳入学院教学计划，在日常教学中开设《人际沟通》《职业生涯规划》《大学生就业与创业指导》等必修课。结合高等医科类院校毕业生的求职特点和就业创业需求，聘请资深教师承担就业创业课程的教学工作，转变学生的就业观念，传授学生就业的心得和技巧，提高就业成功率。

2. 大学生工作部。学院全面落实“立德树人”的政策，实行半封闭式学生自治管理。为每个班配备一名有情怀、负责任、懂心理、知学生的专职辅导员，负责学生思想、安全、生活和指导业余生活。在落实职教政策和办学理念的过程中，形成一套完整的，独具特色的管教方法，确保学生高质量毕业，成为优秀的医务工作者，为就业打下坚实基础。

3. 二级学院。学院实行目标责任制考核，将就业工作纳入学院年终考核范围。各个二级学院成立了以院长为组长，二级学院所有教师为组员的就业工作领导小组，负责对学生从新生入学的学前教育、专业教育一直到学生就业推荐，就业跟踪。组织开展技能竞赛、模拟求职面试、就业讲座等，始终把就业工作贯穿在日常的教学工作中，为学生就业奠定基础。

#### （六）实施 1+X 模式，培养复合型技术技能人才

随着社会的进步，经济、科技等飞速发展，人类对医疗服务的需求日益增长，用人单位招聘学生时不但有学历、综合素质等

方面的要求，而且要有过硬的专业技能。多掌握一项技能，就多一次就业机会。在大健康产业蓬勃发展的今天，社会不但需要医德高尚、医术精湛的医药卫生人才，更迫切需要掌握多种医药技能又有相关职业资格证的人才。因此，引导和鼓励学生在校期间积极参加相关专业的各种技能延伸培训和职业资格考试并获取职业资格技能证书，使毕业生具备一人多证，一专多能的就业基础。目前，学院开展营养师、育婴师、保健按摩师等十余种职业资格技能的培训、考试，保障学生高质量就业。

#### （七）加大实验实训基地建设，培养高素质技能型人才

学院以培养技能型人才为导向，不断深化教育教学改革，投资 3 亿多元用于校内实验基地建设，建有独立实训楼 11 栋，标准化实训室 350 余间，配置有 3D 虚拟解剖系统、CT、DR、彩色 B 超、关节镜、腹腔镜、内窥镜、脉诊仪等大批国内外先进的教学仪器设备，还配套建有生命科学馆、民族医药痛症治疗研发中心、OSEC 考试中心、大学生创新创业园、模拟药厂及省级口腔实训基地、国家级护理实训基地等规模化教学用一体化基地。学院一直专注于医学职业教育，积累了丰富的医学教学经验和相关资源，确保学生能学到扎实的专业知识，为就业打下坚实基础。

学院历来重视临床实践基地建设，经过多年的努力，现有云南省第一人民医院、昆明医科大学第二附属医院、云南省中医医院、昆明市第一人民医院、曲靖市第一人民医院、玉溪市人民医院、普洱市人民医院等省内外优质临床实习实践基地 341 所。其中，直属附属医院 3 所，非直属附属医院 9 所，教学医院 62 所。

临床实践基地在满足教学工作的同时，还为学生搭建了良好的就业平台。

### 三、就业情况

学院本年度毕业生就业率达 95.53%，就业质量较好，调查显示：学生平均月收入 3500 元，医学类专业相关度 81.38%，毕业生对母校满意度较高。现将其他就业情况阐述如下：

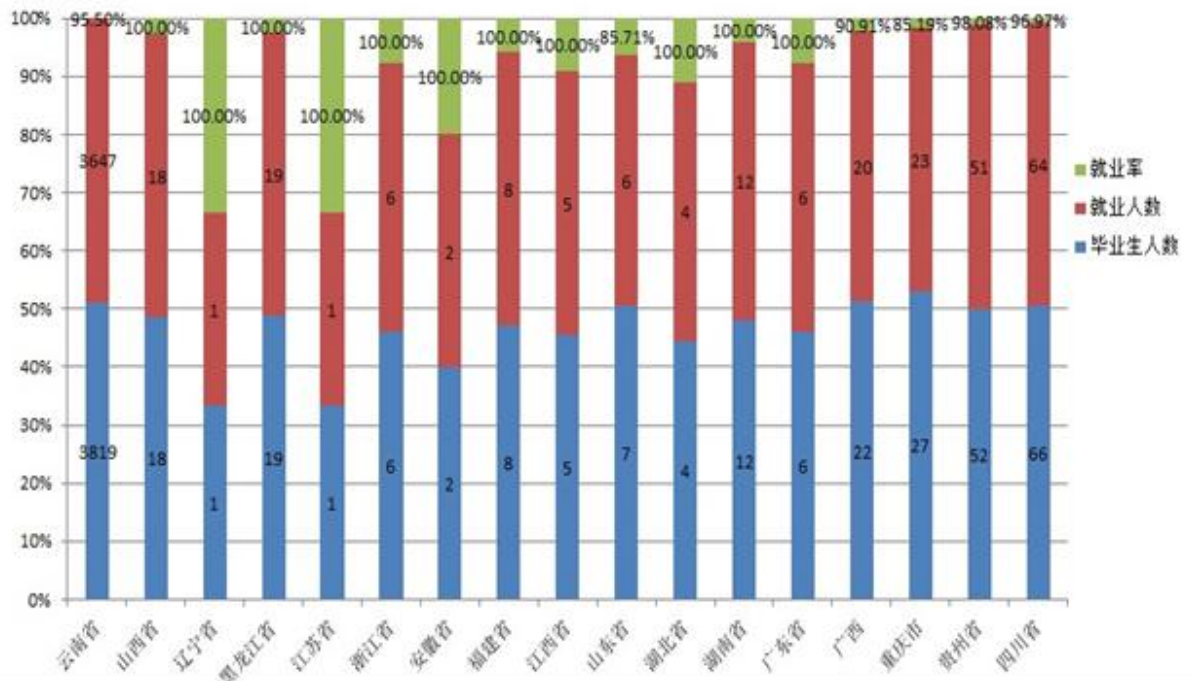
#### （一）生源地分布与就业情况

毕业生来源于云南、湖南、重庆、四川等 17 个省、市（见表 2）。

表 2 毕业生生源地分布与就业统计表

省（市）区	毕业生人数	就业人数	就业率
云南省	3819	3647	95.50%
山西省	18	18	100.00%
辽宁省	1	1	100.00%
黑龙江省	19	19	100.00%
江苏省	1	1	100.00%
浙江省	6	6	100.00%
安徽省	2	2	100.00%
福建省	8	8	100.00%
江西省	5	5	100.00%
山东省	7	6	85.71%
湖北省	4	4	100.00%
湖南省	12	12	100.00%
广东省	6	6	100.00%
广西	22	20	90.91%
重庆市	27	23	85.19%
贵州省	52	51	98.08%
四川省	66	64	96.97%
合计	4075	3893	95.53%



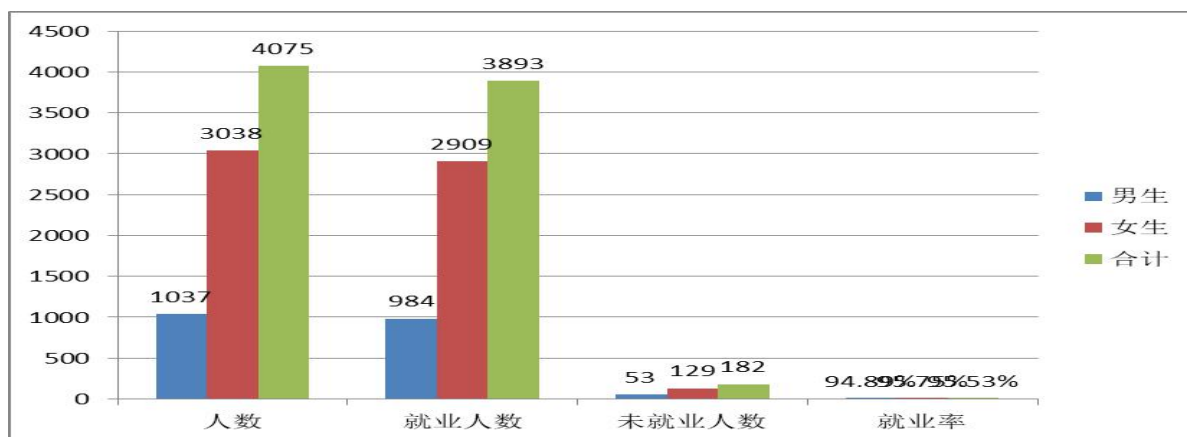


## (二) 男女生就业情况

在2020年毕业生中,男生 1037人,占毕业生总人数 25.45%,其中就业 984人,占比 94.89%,待就业 53人,占比 5.11%;女生 3038人,占毕业生总人数 74.55%,其中已就业 2909人,占比 95.75%,待就业 129人,占比 4.25% (见表3)。

表3 男女生就业情况统计表

性别	人数	就业人数	未就业人数	就业率
男生	1037	984	53	94.89%
女生	3038	2909	129	95.75%
合计	4075	3893	182	95.53%

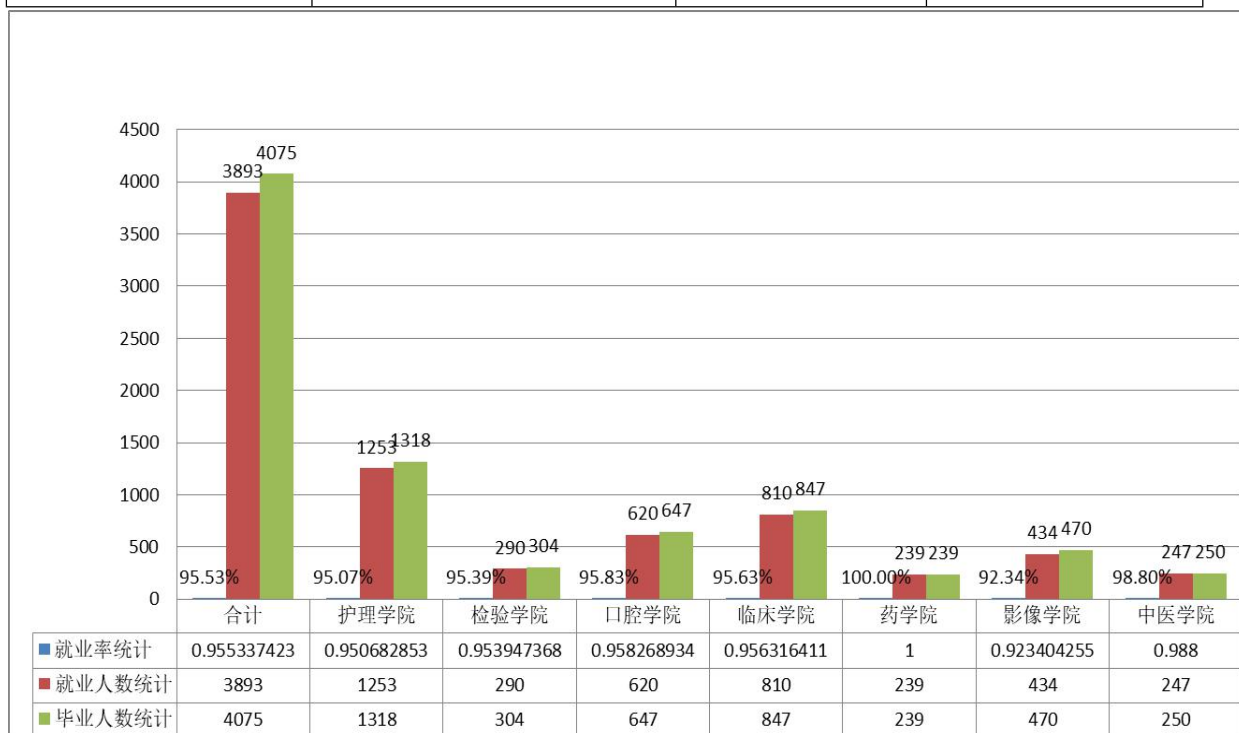


### (三) 二级学院学生就业情况

我院 2020 年学生主要来自临床学院、口腔学院、护理学院等 7 个二级学院。其中，临床学院的临床医学、医学美容技术两个专业学生 847 人，已就业 810 人，就业率 95.63%；中医学院的中医学、中医骨伤、针灸推拿、康复治疗技术四个专业学生 250 人，已就业 247 人，就业率 98.80%；护理学院的护理、助产两个专业学生 1318 人，已就业 1253 人，就业率 95.07%；口腔学院的口腔医学专业学生 647 人，已就业 620 人，就业率 95.83%；检验学院的医学检验技术专业学生 304 人，已就业 290 人，就业率 95.39%；影像学院的医学影像技术、医疗设备应用技术两个专业学生 470 人，已就业 434 人，就业率 92.34%；药学院的药学、药品生产技术两个专业学生 239 人，已就业 239 人，就业率 100%（见表 4）。

表 4 二级学院学生就业情况统计表

学院名称	毕业人数	就业人数	就业率
临床学院	847	810	95.63%
中医学院	250	247	98.80%
护理学院	1318	1253	95.07%
口腔学院	647	620	95.83%
检验学院	304	290	95.39%
影像学院	470	434	92.34%
药学院	239	239	100.00%
合计	4075	3893	95.53%



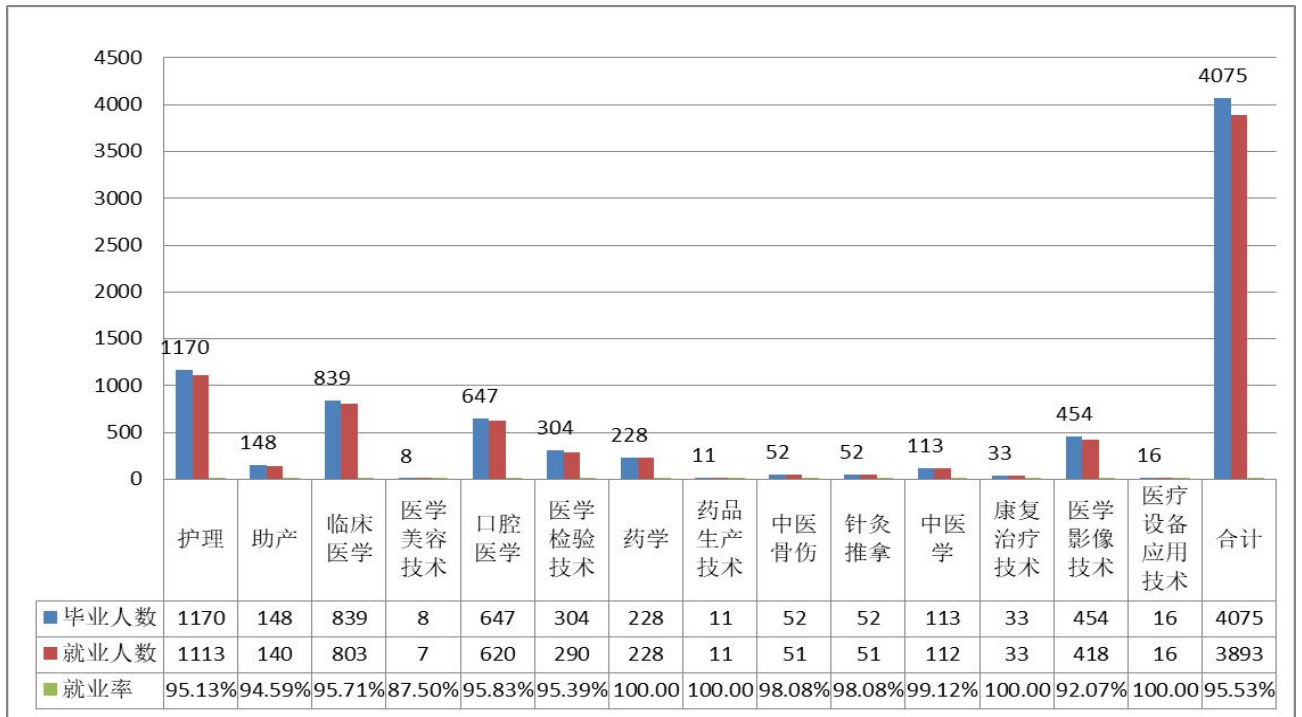
#### (四) 各专业学生就业率

2020 年临床医学专业学生 839 人，年终就业 803 人，就业率 95.71%；康复治疗技术专业学生 33 人，年终就业 33 人，就业率 100%；医学美容技术专业学生 8 人，年终就业 7 人，就业率 87.5%；中医学专业学生 113 人，年终就业 112 人，就业率

99.12%；中医骨伤专业学生52人，年终就业51人，就业率98.08%；针灸推拿专业学生52人，年终就业51人，就业率98.08%；护理专业学生人数1170人，年终已就业1113人，就业率95.13%；助产专业学生人数148人，年终就业140人，就业率94.59%；口腔医学专业学生647人，年终就业620人，就业率95.83%；医学检验技术专业学生人数304人，年终就业290人，就业率95.39%；医学影像技术专业学生人数454人，年终就业418人，就业率92.07%；医疗设备应用技术专业学生人数16人，年终就业16人，就业率100%；药学专业学生人数228人，年终就业228人，就业率100%；药品生产技术专业学生人数11人，年终就业11人，就业率100%。（见表5）。

表5 各专业毕业生就业率统计表

专业名称	毕业人数	就业人数	就业率
护理	1170	1113	95.13%
助产	148	140	94.59%
临床医学	839	803	95.71%
医学美容技术	8	7	87.50%
口腔医学	647	620	95.83%
医学检验技术	304	290	95.39%
药学	228	228	100.00%
药品生产技术	11	11	100.00%
中医骨伤	52	51	98.08%
针灸推拿	52	51	98.08%
中医学	113	112	99.12%
康复治疗技术	33	33	100.00%
医学影像技术	454	418	92.07%
医疗设备应用技术	16	16	100.00%
合计	4075	3893	95.53%

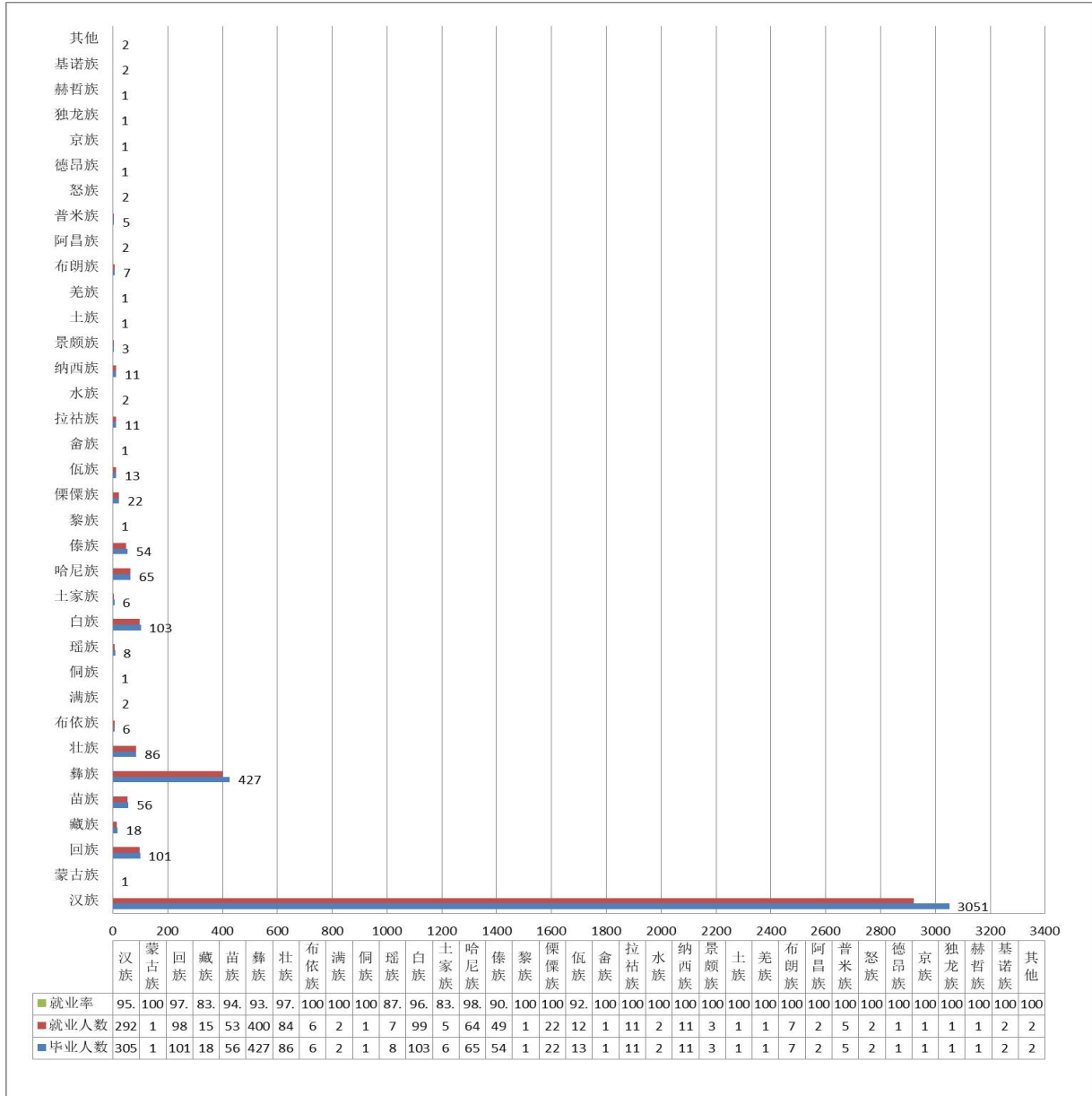


### （五）各民族学生就业率

云南地处祖国西南边陲，是一个民族构成极为多样化的省份，汉族和 25 个少数民族杂居，其中云南独有的少数民族有 15 个。大部分少数民族文化教育水平较低，我院在招生时，认真执行国家对少数民族学生招生的优惠政策。今年我院毕业生来源于 17 个省(市)的汉族和 34 个少数民族，少数民族毕业生共计 1024 人，占毕业生总人数 25.13%。根据我省基层医疗卫生事业发展的实际，为保障少数民族学生顺利就业，扎根边疆，服务基层，服务家乡，就业处主动联系少数民族学生生源地周边的医药卫生单位，为学生及时、精准推送生源地用人单位的招聘岗位信息，确保少数民族学生顺利就业。经过多方面的努力，少数民族学生就业的整体情况普遍较好，有 23 个少数民族学生的就业率均达到 100%。（见表 6）。

表 6 各民族学生就业率统计表

序号	民族	毕业人数	就业人数	就业率	未就业人数
1	汉族	3051	2920	95.71%	131
2	蒙古族	1	1	100.00%	0
3	回族	101	98	97.03%	3
4	藏族	18	15	83.33%	3
5	苗族	56	53	94.64%	3
6	彝族	427	400	93.68%	27
7	壮族	86	84	97.67%	2
8	布依族	6	6	100.00%	0
9	满族	2	2	100.00%	0
10	侗族	1	1	100.00%	0
11	瑶族	8	7	87.50%	1
12	白族	103	99	96.12%	4
13	土家族	6	5	83.33%	1
14	哈尼族	65	64	98.46%	1
15	傣族	54	49	90.74%	5
16	黎族	1	1	100.00%	0
17	傈僳族	22	22	100.00%	0
18	佤族	13	12	92.31%	1
19	畲族	1	1	100.00%	0
20	拉祜族	11	11	100.00%	0
21	水族	2	2	100.00%	0
22	纳西族	11	11	100.00%	0
23	景颇族	3	3	100.00%	0
24	土族	1	1	100.00%	0
25	羌族	1	1	100.00%	0
26	布朗族	7	7	100.00%	0
27	阿昌族	2	2	100.00%	0
28	普米族	5	5	100.00%	0
29	怒族	2	2	100.00%	0
30	德昂族	1	1	100.00%	0
31	京族	1	1	100.00%	0
32	独龙族	1	1	100.00%	0
33	赫哲族	1	1	100.00%	0
34	基诺族	2	2	100.00%	0
35	其他	2	2	100.00%	0
合计	35	4075	3893	95.53%	182



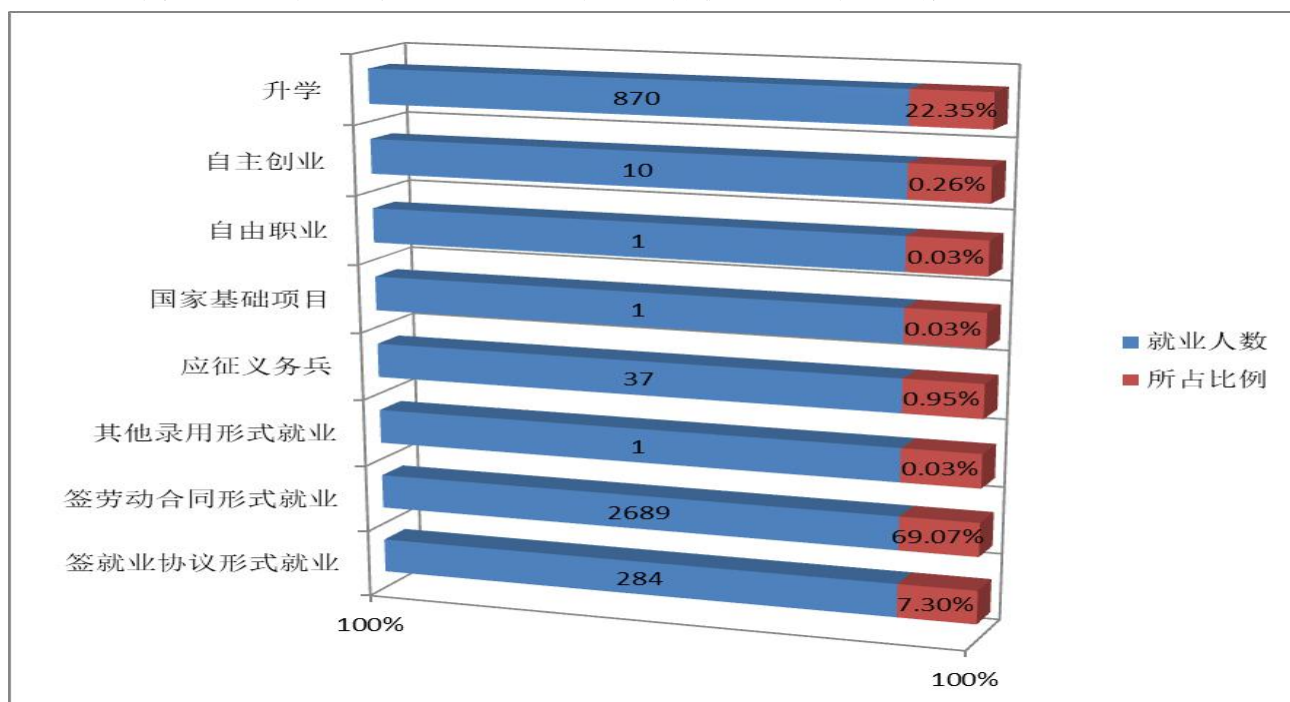
### (六) 就业去向

学生就业去向分布主要包括签就业协议形式就业、签劳动合同形式就业、应征义务兵、升学、待就业等八种形式（见表7）。

表 7 就业去向统计表

序号	就业去向	就业人数	所占比例
1	签就业协议形式就业	284	7.30%
2	签劳动合同形式就业	2689	69.07%
3	其他录用形式就业	1	0.03%
4	应征义务兵	37	0.95%
5	国家基础项目	1	0.03%
6	自由职业	1	0.03%
7	自主创业	10	0.26%
8	升学	870	22.35%
合计	8	3893	100.00%

(备注：截止 2020 年 12 月 31 日 182 名毕业生待就业，占毕业人数 4.46%)



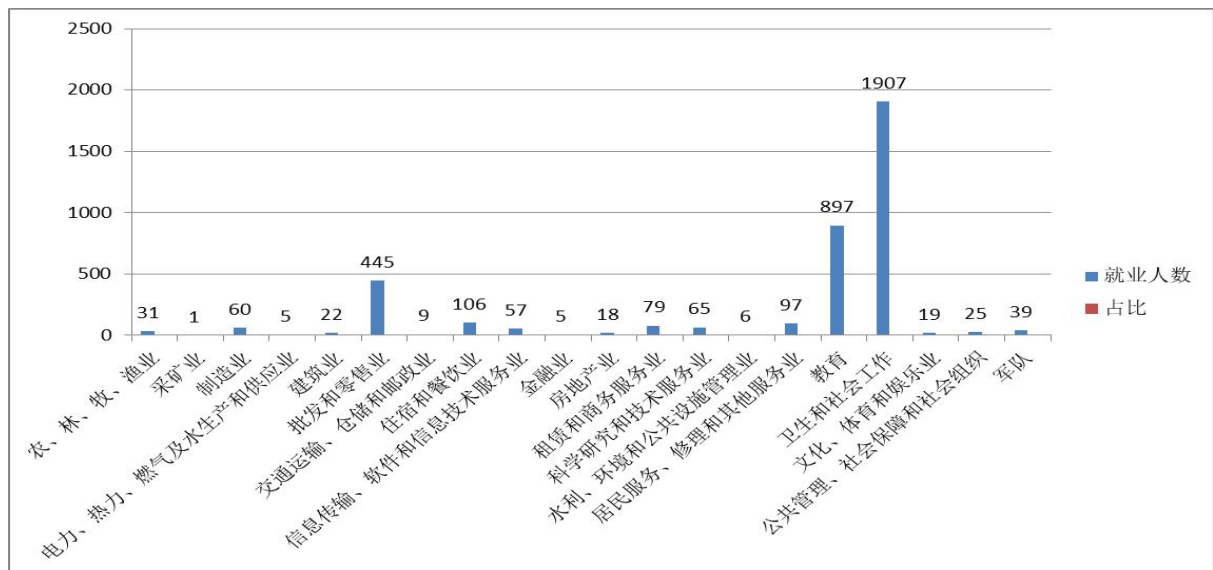
### (七) 就业单位行业分布

学生就业单位行业分布来自卫生和社会工作、教育、批发和零售业等 20 个行业（见表 8）。



表 8 就业单位行业分布统计表

序号	就业单位行业分布	就业人数	占比
1	农、林、牧、渔业	31	0.80%
2	采矿业	1	0.03%
3	制造业	60	1.54%
4	电力、热力、燃气及水生产和供应业	5	0.13%
5	建筑业	22	0.57%
6	批发和零售业	445	11.43%
7	交通运输、仓储和邮政业	9	0.23%
8	住宿和餐饮业	106	2.72%
9	信息传输、软件和信息技术服务业	57	1.46%
10	金融业	5	0.13%
11	房地产业	18	0.46%
12	租赁和商务服务业	79	2.03%
13	科学研究和技术服务业	65	1.67%
14	水利、环境和公共设施管理业	6	0.15%
15	居民服务、修理和其他服务业	97	2.49%
16	教育	897	23.04%
17	卫生和社会工作	1907	48.99%
18	文化、体育和娱乐业	19	0.49%
19	公共管理、社会保障和社会组织	25	0.64%
20	军队	39	1.00%
合计	20	3893	100.00%

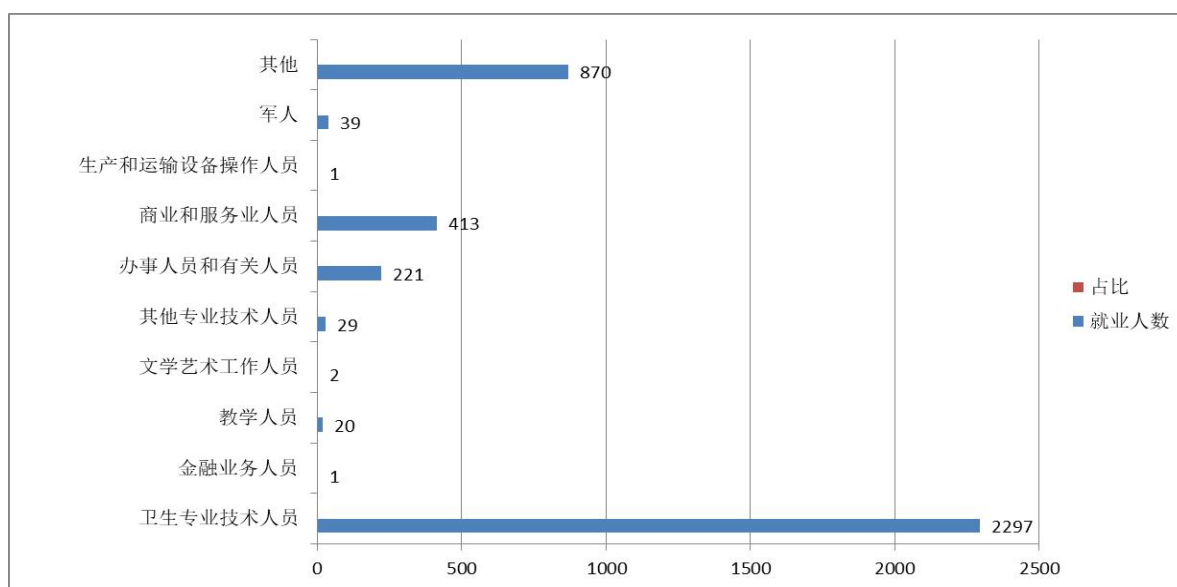


## （八）就业职位类型

学生就业的职位类型主要有卫生专业技术人员、其他专业技术人员、商业和服务业人员等七类。其中，从事卫生专业技术人员的毕业生最多，就业人数达 2297 人，占比 59%（见表 9）。

表 9 就业职位类型统计表

序号	职位类型	就业人数	占比
1	卫生专业技术人员	2297	59.00%
2	金融业务人员	1	0.03%
3	教学人员	20	0.51%
4	文学艺术工作人员	2	0.05%
5	其他专业技术人员	29	0.74%
6	办事人员和有关人员	221	5.68%
7	商业和服务业人员	413	10.61%
8	生产和运输设备操作人员	1	0.03%
9	军人	39	1.00%
10	其他（升学）	870	22.35%
合计		3893	100.00%

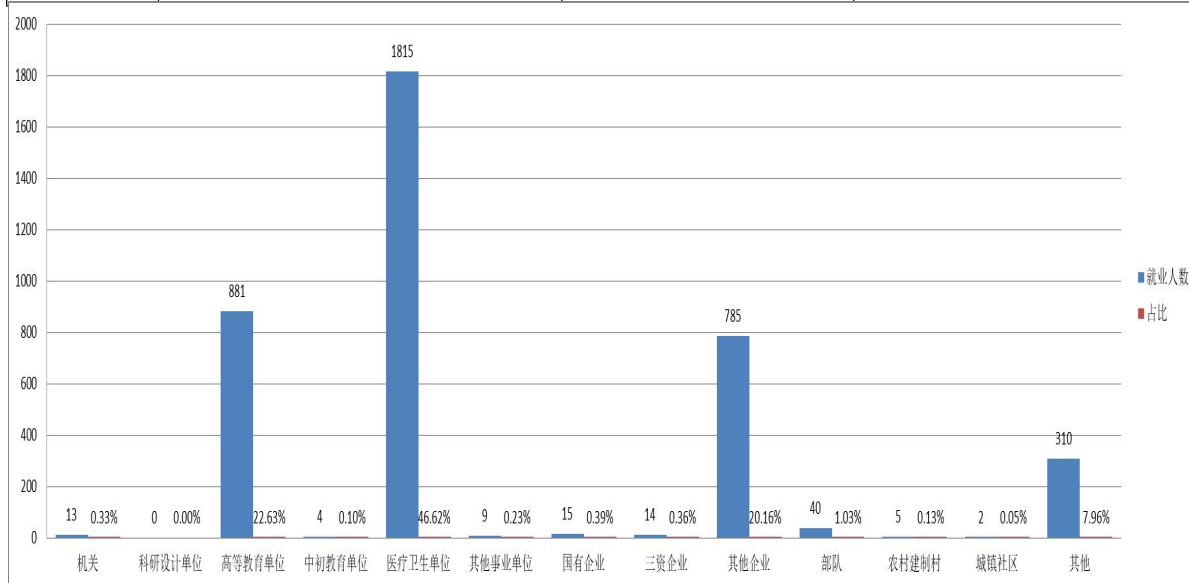


### （九）就业单位性质

学生就业的单位主要有医疗卫生单位、国有企业、其他事业单位等八类。其中，在医疗卫生单位就业 1815 人，占就业人数的 46.62 %（见表 10）。

表 10 就业单位性质统计表

序号	就业单位性质	就业人数	占比
1	机关	13	0.33%
2	科研设计单位	0	0.00%
3	高等教育单位	881	22.63%
4	中初教育单位	4	0.10%
5	医疗卫生单位	1815	46.62%
6	其他事业单位	9	0.23%
7	国有企业	15	0.39%
8	三资企业	14	0.36%
9	其他企业	785	20.16%
10	部队	40	1.03%
11	农村建制村	5	0.13%
12	城镇社区	2	0.05%
13	其他	310	7.96%
合计	13	3893	100.00%



### 三、查找问题、科学分析

#### （一）学生就业主体意识淡薄

很多学生认为，毕业后要找一份“工作体面，收入高、活要轻”的工作，部分家长和学生出现了“工资低还不如在家里闲着的”观念，慢就业、不就业的毕业比例逐年增加。

#### （二）就业服务意识形态高度不够

本着“以服务为宗旨、以就业为导向”，学院在日常教学过程中更加重视专业知识与技能的传授，而就业服务的全员参与度不足且服务的深度有待拓展。

#### （三）专科学历毕业生就业竞争力减弱

随着社会经济发展，行业对人才需求标准提高，对专科学历层次人才招聘需求逐渐减少，从2020年医药卫生岗位招聘情况看，对专科学历的招聘岗位有所减少，多招聘本科及以上学历，且很多岗位明确提出了资质证的要求，应届专科毕业生就业竞争更加激烈，难度进一步加大。

#### （四）部分毕业生“家乡宝”思想严重

部分毕业生“家乡宝”的思想比较严重，不愿意到户籍地以外或省外的医药单位或企业就业，引导毕业生到外地就业比较困难，部分毕业生甚至没有就业意向，不愿意就业。

#### （五）就业跟踪难度较大

学生毕业离校后，无论就业与否，毕业生的就业跟踪工作难度非常较大。部分毕业生由于自身各种原因，不愿配合；部分毕

业生电话关机、停机、无法接通、无人接听等，甚至是空号、错号，多次拨打均无法联系到毕业生；还有毕业生已经就业，但不愿意上报就业信息等。

#### **四、努力方向**

毕业生就业工作事关学生及其家庭的切身利益，事关社会的和谐稳定，事关学院的生存与发展。结合我院目前的实际情况，为了使毕业生的就业工作有的放矢，不断推进毕业生的就业创业工作，将做好以下工作：

##### **（一）制定中长期就业工作方案**

制定中长期就业工作方案，多部门联动，形成全院关注就业、全员参与就业、全程开展就业的工作机制。确实培养学生树立正确的就业观念，练就过硬的就业技能。并保障学生的就业服务工作，确保今后毕业生实现充分就业和高质量就业。

##### **（二）加大就业市场拓展力度**

随着学院办学规模的逐渐扩大，毕业生人数也逐年增多，目前与学院建立联系的招聘企业已无法满足毕业生日益增长的就业需求。下一步要依托昆明的区位优势，以昆明及周边地区为中心，安排就业处工作人员主动走出校门，深入人才市场、医院、知名药企等了解社会各行业的人才需求情况。重点到云南省人才市场、昆明市人才市场、昆明市人力资源与社会保障局、昆明市医学会、昆明市民营医院协会及各大医疗、药企等单位了解人才需求情况，邀请有人才招聘需求的单位、企业到我院招聘毕业生。

与地州（市）、区、县的人社局、卫健局、人才市场、医疗单位、药企的人事部门联系。获取各地、各单位、企业的人才需求、招聘岗位等信息。同时还应向云南周边的四川、贵州、广西等省份扩展就业市场，是学院毕业生就业市场多区域化。

### （三）引导毕业生多渠道就业

1. 引导毕业生到基层就业。各学院、各部门要深入贯彻落实中央《关于进一步引导和鼓励高校毕业生到基层工作的意见》，配合组织实施好“大学生村官”“三支一扶”“大学生志愿服务西部计划”等基层就业项目。要围绕乡村振兴战略，引导毕业生到乡镇卫生院、村卫生室、民营医疗机构、中小微企业、现代生物科技等领域就业创业。

2. 扩大就业领域，引导毕业生到康养、母婴护理及药械销售企业就业。随着国家大健康产业的发展，康养、母婴等企业对于医药卫生人才的需求逐步增加，各部门、各学院、辅导员要引导临床医学、中医学、护理、助产等专业毕业生到康养、母婴护理等机构就业。引导药学、医学影像技术、医学检验技术毕业生到药品、医疗器械、医疗试剂生产与销售等领域就业。

3. 拓展新业态就业空间。充分利用平台经济、共享经济、数字经济等新业态，鼓励毕业生实现多元化就业。通过宣传好各级社会保障政策和灵活就业、自主创业扶持政策，引导毕业生主动适应新就业形态、新用工方式。

4. 做好大学生应征入伍支持工作。要深入贯彻习近平总书记

给南开大学新入伍大学生的回信精神，做好应征入伍政策宣传和解读工作，认真落实各项优惠政策，鼓励更多大学生参军入伍。

5. 做好普通专升本升学考试政策宣传和引导，加强质量提升。通过增加培训量和提高志愿填报指导服务，提高学生的上线率和升学率，促进就业率的提升。

6. 加大临床医学、中医学、中医骨伤、针灸推拿专业的助理全科医生培训宣传力度。引导更多学生参加助培，既能解决就业问题，又能实现高质量就业。

#### （四）建设信息化服务平台，提高学生就业服务能力

建设智慧校园就业系统，记录学生成长过程，提供就业指导就业服务。搭建线上求职平台，缩短用人单位和毕业生之间的沟通距离，方便用人单位遴选人才，也方便求职者及时了解用人单位的需求。实现网上签约，网上就业信息登记，网上追踪服务，提高毕业生就业服务能力。

昆明卫生职业学院

2021年1月20日